

Post-Impressionnisme: Au-delà des apparences

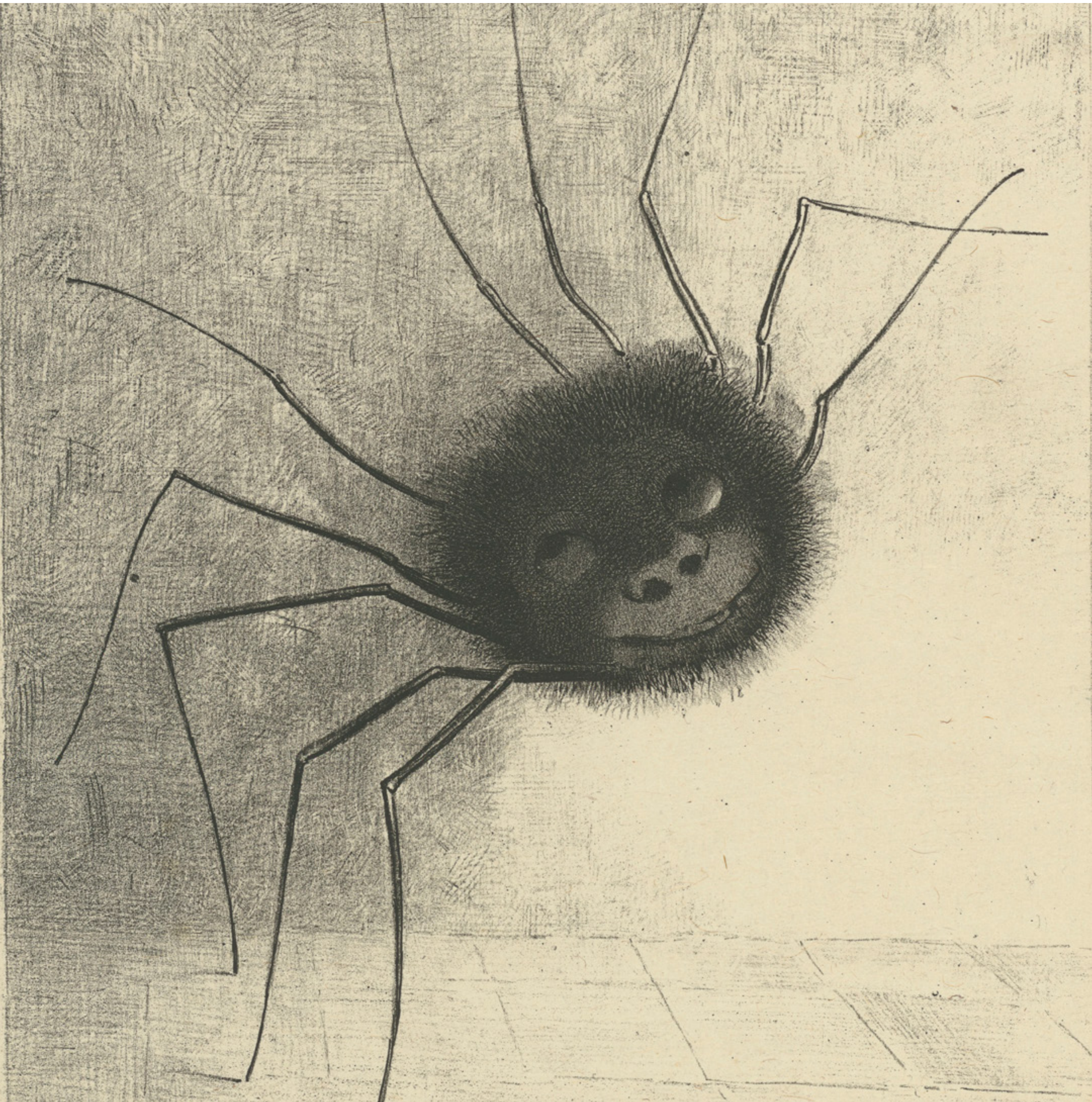
Guide du jeune visiteur



اللوفر أبوظبي
LOUVRE ABU DHABI



Musée d'Orsay



Introduction

Au milieu des années 1800, un groupe d'artistes connus sous le nom *d'impressionnistes* a fait découvrir une nouvelle façon de peindre. Ils utilisaient de petites touches rapides et des couleurs vives pour saisir leur première impression d'une scène, en se concentrant sur la lumière et la couleur.

Plus tard, en 1886, un certain nombre de groupes et d'artistes individuels relevant de ce qu'on pouvait appeler le *post-impressionnisme* se firent connaître. Ces artistes s'appuyaient sur *l'impressionnisme* mais allèrent plus loin dans leur exploration des techniques et des couleurs afin d'exprimer leur point de vue artistique individuel.

Explore les débuts et le développement du *post-impressionnisme* pour comprendre comment ces artistes novateurs créèrent des œuvres qui eurent un impact significatif sur l'histoire de l'art et ouvrirent la voie à l'émergence de nouvelles formes d'art diverses dans les années qui suivirent.

Instructions

1. Parcours l'exposition en suivant le symbole de la palette d'artiste ci-dessous.
2. Utilise les cartes numérotées pour te guider à chaque étape de ton voyage.
3. Retourne chaque carte pour y trouver des anecdotes et des activités.

Commençons !



Glossaire

Critique d'art: Personne qui regarde et analyse une œuvre d'art puis la commente.

Cubisme/Cubiste: Style d'art dans lequel les formes naturelles sont déconstruites en formes géométriques telles que des carrés, des triangles ou des cercles.

Impressionniste/Impressionnisme: Style artistique du milieu du dix-neuvième siècle réunissant des artistes qui peignaient des scènes de la vie quotidienne en utilisant des touches rapides et des couleurs vives afin de saisir des moments et des impressions plutôt que tous les détails d'une scène.

Novateur/Novatrice: Le fait de créer quelque chose de nouveau ou de différent avec intelligence.

Nabis: Groupe d'artistes français dont les formes simples, les contours affirmés, les aplats colorés et les couleurs vives s'inspiraient de l'art japonais.

Pointillisme/Pointilliste: Technique picturale consistant en la juxtaposition de minuscules traits ou points de couleur distincts sur une toile, dont le coloris global se révèle lorsqu'on la regarde de loin.

Post-impressionniste/Post-impressionnisme: Cette appellation recouvre une diversité de styles postérieurs à l'impressionnisme. Les artistes usent alors de couleurs vives, ils expérimentent de nouvelles formes et techniques pour exprimer leurs sentiments et leurs idées.

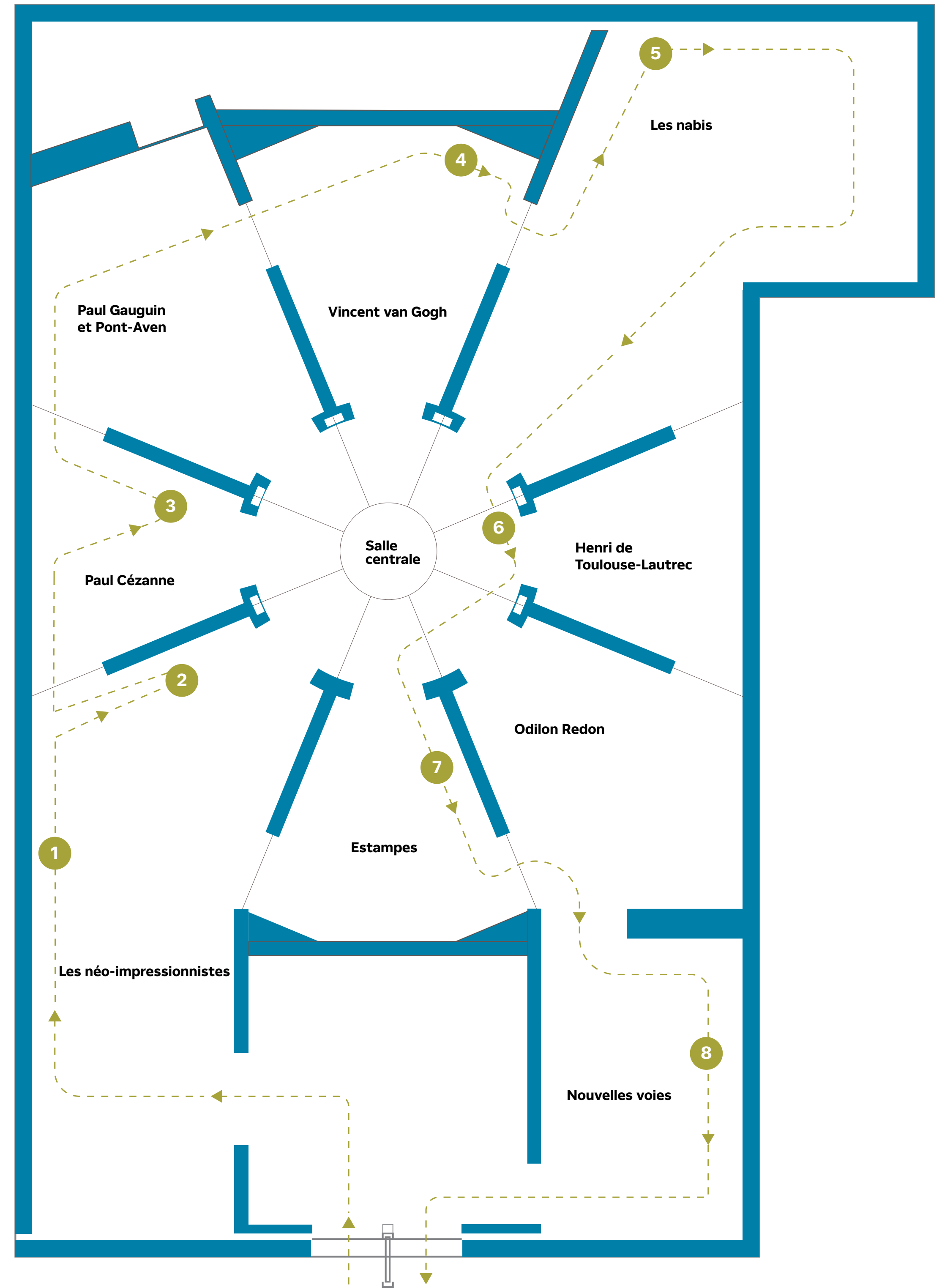
Salon(s): Principale exposition artistique organisée annuellement ou tous les deux ans à Paris par l'Académie française de Peinture et de Sculpture. Elle permettait aux artistes de présenter leurs œuvres au public, aux critiques et aux mécènes potentiels.

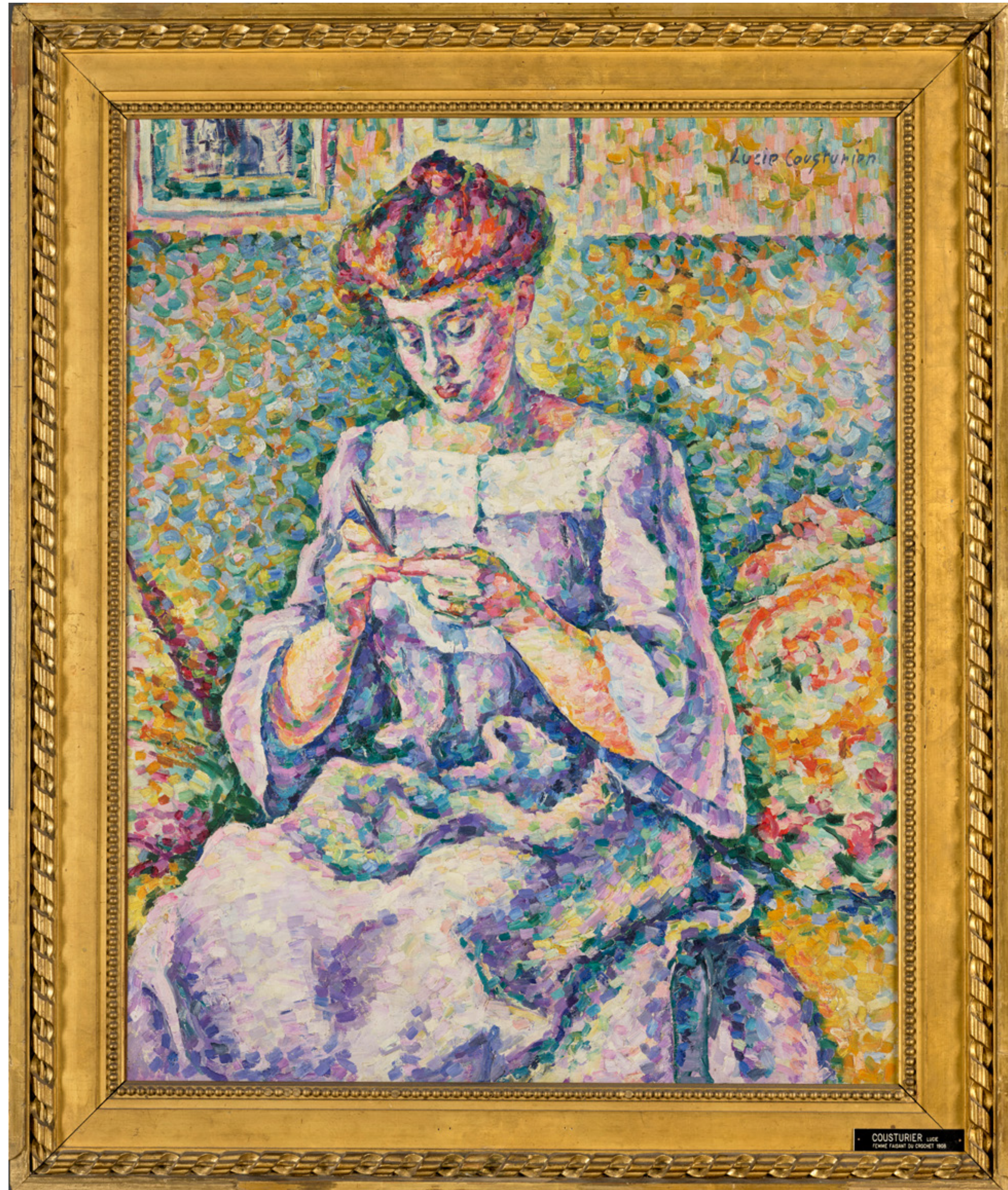
Symboliste/Symbolisme: Artistes utilisant la couleur et le trait de manière expressive pour créer des scènes dont les figures sont tirées de sources mythologiques ou fantastiques, dans le but d'exprimer des émotions.

Surréaliste/Surréalisme: Style artistique inspiré par les rêves, l'inconscient et les pensées secrètes.

Plan de l'exposition

Ce plan indique la localisation des œuvres dans l'exposition.





Lucie Cousturier (1876-1925), *Femme faisant du crochet*, vers 1908, huile sur toile, Paris, Musée d'Orsay, RF 1977 121
Achat, 1943
Photo © RMN-Grand Palais (musée d'Orsay) / Adrien Didierjean



Henri-Edmond Cross (1856-1910), *L'Air du soir*, vers 1893, huile sur toile, Paris, Musée d'Orsay, RF 1976 81
Donation sous réserve d'usufruit Ginette Signac, 1976
Photo © RMN-Grand Palais (musée d'Orsay) / Hervé Lewandowski

Lucie Cousturier a commencé à s'intéresser à la peinture à l'adolescence et elle a étudié avec Paul Signac et Henri-Edmond Cross.

Elle est devenue la première femme à se spécialiser dans le style *pointilliste*. Contrairement à ses mentors, Cross et Seurat, qui peignaient principalement des paysages ou des scènes d'extérieur, elle a utilisé le *pointillisme* pour des scènes d'intérieur.

Regarde

Observe attentivement ce tableau et regarde bien le choix du sujet par la peintre : une femme concentrée sur sa tâche. Quelle est l'activité de cette femme ? Pourquoi l'artiste a-t-elle choisi de se concentrer sur ce type d'activité ?

(L'artiste saisit l'action de faire du crochet pour exprimer la beauté de la simplicité de la vie quotidienne)

Imagine

Et maintenant à toi de jouer ! Imagine que tu es entré dans le tableau. Assieds-toi à côté de la femme et observe ce qui t'entoure. Décris le cadre intérieur chaleureux, l'apparence et la posture de la femme, son ouvrage de crochet et l'atmosphère générale de la pièce. Utilise des détails marquants pour donner vie à la scène.

Le savais-tu ?

Lucie Cousturier n'est pas seulement connue pour ses tableaux, sa contribution fut également importante en tant que *critique d'art* et écrivain, elle fit notamment connaître l'œuvre de Georges Seurat, améliorant la compréhension et la reconnaissance de son art à l'époque.

Henri-Edmond Cross a peint cette œuvre sur les conseils de son ami, l'artiste Paul Signac, pour rendre hommage à leur lieu préféré dans le sud de la France.

Il a cherché à saisir une atmosphère calme de fin d'après-midi avec des couleurs douces de coucher de soleil, des personnages immobiles et des lignes équilibrées, donnant ainsi l'impression que le temps s'était arrêté l'espace d'un moment. Cross a ensuite offert ce tableau à Signac.

Regarde

Regarde bien comment l'artiste a utilisé des formes répétitives et une technique appelée *pointillisme*, en peignant avec de nombreux petits points pour créer une mosaïque colorée. Quelles couleurs vois-tu placées les unes à côté des autres ?

Écris

Réfléchis à cette scène tranquille et écris un poème ou une chanson qui exprime ce que tu vois et ce que tu ressens en utilisant l'espace ci-dessous.

Le savais-tu ?

La technique de Cross qui consiste à peindre au moyen de points et des traits a inspiré de nombreux artistes, dont Henri Matisse. Sa méthode et ses scènes sereines continuent de susciter l'admiration de nombreux artistes encore aujourd'hui.



Paul Cézanne (1839-1906), *Montagne Saint-Victoire*, vers 1890, huile sur toile, Paris, Musée d'Orsay, RF 1969 30
Donation sous réserve d'usufruit petite-fille d'Auguste Pellerin, 1969
Photo © RMN-Grand Palais (musée d'Orsay) / Stéphane Maréchalle



Vincent van Gogh (1853-1890), *La Chambre de Van Gogh à Arles*, 1889, huile sur toile, Paris, Musée d'Orsay, RF 1959 2
Cession en application du traité de paix avec le Japon, 1959
Photo © RMN-Grand Palais (musée d'Orsay) / Hervé Lewandowski

Ce tableau de Cézanne représente la montagne Sainte-Victoire, dans le sud de la France.

En peignant ce sujet à plusieurs reprises, Cézanne a pu l'étudier et le simplifier, en le saisissant sous différents angles et points de vue.

Sa technique consistant à recréer la montagne à l'aide de formes géométriques a ouvert la voie au *cubisme* .

Regarde

Quelles couleurs et formes géométriques peux-tu identifier ? Compare-la maintenant à une vraie montagne et réfléchis à la différence entre ce tableau et une représentation de la réalité.

Imagine

Imagine une scène naturelle telle qu'une montagne ou une forêt et dessine-la en utilisant des formes géométriques dans le style *cubiste* !

Colorie les formes et montre ton œuvre à un ami pour illustrer comment ce style modifie notre vision de la nature.



Le savais-tu ?

Sur les 300 œuvres d'art créées par cet artiste, 80 représentaient cette merveille naturelle.

« La Chambre de Van Gogh à Arles » est l'une des peintures les plus célèbres de Van Gogh.

Il a peint trois tableaux presque identiques représentant sa chambre à Arles, en France.

Dans une lettre à son frère Théo, il explique qu'il a cherché à rendre plane la surface de sa toile, comme dans les estampes japonaises.

Il aimait le style simple des maisons japonaises et voulait exprimer ces sentiments de calme et d'équilibre.

Regarde

Prends le temps d'observer la chambre. En tant qu'artiste, il n'est guère surprenant que Van Gogh ait accroché six tableaux aux murs ! À ton avis, qui est représenté sur les portraits du mur de droite ? Que représente le tableau au-dessus du lit ?

Regarde à présent le mobilier, les lignes et les différentes couleurs du tableau. Vincent utilise des lignes droites et des couleurs apaisantes, telles que le lilas pâle des murs, le bleu de la bassine, le vert des rideaux de la fenêtre, l'orange de la table de toilette afin de créer une sensation de paix.

Dessine

En regardant l'utilisation des couleurs et des lignes par Van Gogh, comment représenterais-tu ta propre chambre et tes objets préférés ? Est-ce que tu donnerais aussi ton dessin à un membre de ta famille ?

Le savais-tu ?

Cette version est la plus petite d'une série de trois et a été offerte par Van Gogh à sa mère et à sa sœur Willemina pour décorer leur maison.



Pierre Bonnard (1867-1947), *Sous la lampe*, 1899, huile sur carton, Paris, Musée d'Orsay, RF 1979 15
 Don société Coprex S.A., en souvenir de Joseph Nash, 1979
 Photo © Musée d'Orsay, Dist. RMN-Grand Palais / Patrice Schmidt



Boîte à couleurs, palette et coffret à pinceaux de Pierre Bonnard, avant 1947, bois, peinture à l'huile, Petit Palais, musée des Beaux-Arts de la Ville de Paris, Inv. PPO3342
 Don Antoine Terrasse, 1970
 © GrandPalaisRmn / Agence Bulloz

L'œuvre de Pierre Bonnard, « Sous la lampe », illustre le style des nabis, un groupe d'artistes français qui utilisaient des formes simples, des contours marqués, des surfaces en aplats et des couleurs vives.

Ce groupe avait deux styles principaux: l'un se concentrait sur des scènes d'inspiration religieuse tandis que l'autre représentait des scènes de la vie quotidienne, comme ici.

Regarde

Prends le temps de regarder comment Bonnard a représenté les personnages autour de la table et de la lampe, rendant ainsi l'atmosphère chaleureuse. Quels sont les petits détails qui donnent à cette scène un caractère intime et accueillant ?

Imagine

Si tu devais recréer cette scène avec ta famille et tes plats et objets préférés sur la table, que choisirais-tu ? Prends un moment pour imaginer la scène et partager tes réflexions avec tes amis !

Le savais-tu ?

« Sous la lampe » représente des scènes de la vie personnelle de Bonnard. Nombre de ses tableaux, comme celui-ci, sont inspirés par sa maison et sa famille. Le cadre chaleureux et les activités quotidiennes témoignent de son amour pour les moments calmes et intimes.

La présentation dans l'exposition des palettes des artistes permet d'avoir une vision personnalisée de leur processus de création et nous aide à aller au-delà des tableaux exposés.

Cofondateur du groupe des *nabis*, Pierre Bonnard utilisait des formes simples et des couleurs vives. On le qualifiait de « peintre du bonheur » parce qu'il peignait la vie quotidienne avec joie.

Il était connu pour ses dons d'observation et sa bonne mémoire. Prférant travailler dans son atelier, il privilégiait les sujets traditionnels tels les paysages et les portraits.

Regarde

Prends le temps d'observer les palettes d'autres artistes dans cet espace. En quoi diffèrent-elles de l'utilisation et du choix des couleurs par Bonnard ?

Partons à la découverte !

Observe les couleurs vives de la palette de l'artiste et vois si elles correspondent aux couleurs de ses œuvres présentes dans l'exposition. Poursuis ce défi en explorant les palettes d'autres artistes de cette section et vois si leurs couleurs correspondent à celles de leurs propres œuvres.

Le savais-tu ?

L'invention du tube de peinture en 1841 fut un événement majeur pour les artistes. Ils pouvaient ainsi peindre à l'extérieur, ce qui a contribué à la naissance de *l'impressionnisme*. Les historiens de l'art considèrent le tube de peinture comme une invention *novatrice* dans l'histoire de la peinture ! Bien que Bonnard ait préféré travailler dans son atelier, l'invention des tubes de peinture lui permettait également de peindre à l'extérieur.



Odilon Redon (1840-1916), *L'Araignée*, 1887, lithographie, Paris, Bibliothèque Nationale de France, Bibliothèque nationale de France, département des Estampes et de la Photographie.
RESERVE DC- 354 (5) -BOITE FOL
© BnF



Georges Hanna Sabbagh (1887-1951), *La Famille : les Sabbagh à Paris*, 1921, huile sur toile, Grenoble, Musée de Grenoble, MG 2346
© Ville de Grenoble / Musée de Grenoble-J.L. Lacroix

Odilon Redon, un artiste *symboliste*, a utilisé le fusain pour créer un dessin imaginaire d'une araignée souriante.

Alors que les araignées représentent souvent la peur et le mystère, ici, le sourire de l'araignée lui donne un air mignon et amical !

En associant ces différentes idées, l'artiste encourage les spectateurs à regarder les araignées d'un œil nouveau.

Regarde

Ce n'est pas une araignée ordinaire, essaie de la regarder de plus près. Combien de pattes a-t-elle et en quoi est-elle différente d'une véritable araignée ?

Dessine

Imagine que tu dessines ta propre araignée fantastique. Redon a donné à son araignée des pattes supplémentaires et un air souriant. Utilise ton imagination et l'espace ci-dessous pour créer ta propre araignée.



Le savais-tu ?

Bien qu'elle ait été créée il y a plus de 100 ans, l'araignée souriante continue d'être aimée par son public. Cette œuvre *surréaliste* a laissé sa marque sur la culture populaire, influençant les films, la musique, la mode et l'art numérique. Par exemple, le personnage principal du film de Tim Burton, « L'étrange Noël de monsieur Jack (1993) », reflète les qualités surréalistes des œuvres d'art de Redon.

Georges Hanna Sabbagh était un artiste égyptien qui a étudié l'art à Paris auprès d'artistes célèbres comme Paul Sérusier. C'est l'un des rares artistes arabes à avoir exposé ses œuvres dans les prestigieux *salons* parisiens de l'époque.

Il créa un style singulier fait de larges touches en diagonale. Les scènes de la vie familiale étaient ses sujets préférés. Ici, il use de couleurs chaudes et engageantes pour montrer la proximité et le confort chaleureux qu'apporte la famille. Il se représente la palette à la main, en compagnie de son épouse qu'il chérissait, l'historienne de l'art Agnès Sabert et de leurs deux fils.

Regarde et compare

L'artiste aimait peindre sa famille en la saisissant dans ses moments les plus heureux. Quelles sont les similitudes entre ce tableau et celui qui se trouve juste à côté ?

Prends une photo !

Réalise ton propre portrait de famille, en t'inspirant de Georges Hanna Sabbagh ! Réfléchis à la façon dont tu placerais les membres de ta famille et aux accessoires que tu inclurais dans la photo. Rassemble-les ensuite pour une séance photo et immortalise le moment.

Le savais-tu ?

Sabbagh a été envoyé à Paris pour étudier le droit, mais son amour pour l'art l'a amené à changer d'études et de carrière.

Soyons créatifs

À présent que nous savons comment les artistes de cette exposition ont utilisé les lignes, les couleurs et les formes dans leurs œuvres, c'est à ton tour d'utiliser le dispositif « La main de l'artiste » dans la salle centrale pour créer ta propre œuvre d'art *post-impressionniste* amuse-toi à t'exprimer. N'oublie pas de signer et de télécharger ta création !

Utilise l'espace ci-dessous pour dessiner ou rédiger un commentaire à propos de ta visite.